



Les oiseaux de chez nous

Ce texte a été présenté par Martial Blanc, le 14 mai 2014 dans le cadre des conférences mensuelles de l'Académie de la Val d'Isère.

Il est mis à la disposition de tous ; pour toute utilisation ou citation merci d'utiliser les références suivantes :

Blanc Martial, *Les oiseaux de chez nous*, https://academiedelavaldisere.fr/wp-content/uploads/2022/08/oiseaux_de_chez_nous_martial_blanc.pdf

« LES OISEAUX DE CHEZ NOUS »

Après avoir vu les grands animaux puis les moyens, nous allons aujourd'hui parler des oiseaux de chez nous.

Nous les présentons suivant la classification internationale débutée par Linné et parue dans un ouvrage en 1758, qui fait toujours référence et sur laquelle on se base encore de nos jours. Cette classification a été considérablement améliorée et complétée et se modifie en permanence.

Carl Von Linné, né le 23 mars 1707 à Rashult (Suède), décédé le 10 janvier 1778 à Uppsala (Suède). Il a fondé les bases du système moderne de la nomenclature binominale, la hiérarchisation des classifications en classe-genre-ordre-espèce et variété qui s'impose au XIX^e siècle comme nomenclature standard. Il édite des ouvrages successifs « Le systema natura » les systèmes de la nature. Le premier, paru en 1735, c'est la dixième édition de 1758 qui est retenue.

Nous sommes donc dans

- Le règne : animal
- L'embranchement : vertébrés.
- La classe : oiseaux. Il existe environ 10 000 espèces d'oiseaux, 5 400 espèces de mammifères, 20 000 espèces de poissons, un million d'espèces d'insectes.

Quelques généralités :

L'oiseau le plus gros est l'autruche « *struthio camelus* » (150 kg, elle peut vivre 70 ans, court à 40 km/h, fait des sprints à 70-100 km/h).
L'oiseau le plus petit est le colibri d'Hélène (*mellisuga helena*) qui ne pèse que 2 g.

Les plus grandes longévités constatées en captivité : le grand corbeau : 70 ans, le grand-duc : 70 ans, la poule : 30 ans, l'aigle royal : 40-45 ans. Dans la nature, on peut diminuer ces longévités de moitié.

En France on compte 460 espèces dont 443 sont nicheuses et on peut rencontrer environ 120 espèces accidentelles.

Certains oiseaux sont **sédentaires** : ils restent toute l'année chez nous.

D'autres sont **migrateurs partiels** c'est-à-dire que les populations du nord et de l'est viennent au sud et au centre à la mauvaise saison, alors que les populations du sud et du centre restent sur place.

D'autres sont **migrateurs** : à la belle saison ils sont en Europe, l'hiver ils partent en Afrique, d'autres populations du grand nord viennent passer l'hiver chez nous, ce sont des hivernants.



Autruche

Je vais vous en présenter 160 ce soir :

Il existe 28 ordres d'oiseaux dont 19 sont présents en Europe.

Nous n'avons pas de représentants pour les n° 1 : les manchots, n° 2 : les autruches, n° 3 : les casoars, n° 4 : les kiwis, n° 5 : les nandous, n° 6 : les tinamous, n° 19 : les perruches, perroquets, n° 24 : les colious, et le n° 25 : les trogons.

L'ordre n° 7 : les gaviformes ; les plongeurs existent mais ses représentants sont exclusivement marins.

L'ordre n° 8 : les podicipediformes ; **les grèbes.**

LE GRÈBE HUPPÉ

Il pèse de 750 g à 1,2 kg, il peut vivre 10 ans.

Migrateur partiel, il est présent en Savoie, sur les plans d'eau qui lui conviennent.

Il se nourrit de poissons, insectes aquatiques, têtards et batraciens, qu'il attrape en plongeant fréquemment.



Grèbe huppé

L'ordre n° 9 : les procellariiformes ; **pétrels et albatros** sont exclusivement marins.

L'ordre n° 10 : les pélicaniformes **les frégates, les cormorans, les fous, les pélicans** sont représentés ici seulement par un nouvel arrivant :

LE GRAND CORMORAN

Il pèse de 2 kg à 2,5 kg, il peut vivre 20 ans.

L'espèce est en expansion constante.

Il se nourrit de poissons, c'est un migrateur partiel. Il est présent depuis quelques années sur les plans d'eau et les cours d'eau qui lui conviennent, il fait sécher ses ailes en les déployant après un séjour prolongé dans l'eau. Devenu abondant, il fait de gros dégâts dans les piscicultures, il est admis de faire des tirs de régulation aux abords de celles-ci.



Héron cendré

L'ordre n° 11 : les ciconiformes : **les hérons, les ibis, les cigognes.**

LE HÉRON CENDRÉ

Il pèse de 600 g à 1,2 kg, il peut vivre 25 ans.

C'est un migrateur partiel, il est présent en Savoie, en Tarentaise depuis la création des plans d'eau dans les années 90.

Il se nourrit de poissons, grenouilles, serpents, lézards, tritons, petits rongeurs, coléoptères, crustacés. On peut en voir souvent dans les prés, après l'épandage du lisier ou lorsque les vaches ont pâture.

L'AIGRETTE

Elle pèse environ 500 g, elle peut vivre 9 ans.

On peut la voir dans les prés avec les hérons. On pourrait croire à des hérons albinos. Elle hiverne en Afrique du Nord.

Elle se nourrit comme le héron.

Voici deux hérons nocturnes.

LE BLONGIOS NAIN

Il pèse environ 125 à 150 g, il peut vivre 5 ans.

LE BUTOR ÉTOILÉ,

Il pèse environ 900 g à 1,1 kg, il peut vivre 11 ans.

Présent en Savoie, dans les roselières près du lac du Bourget. Autrefois présent dans les marais de la Combe de Savoie mais disparu depuis leur assèchement. C'est un migrateur partiel.

« Être un butor ». Être un personnage rustre et grossier.



Butor étoilé

LA CIGOGNE BLANCHE

Elle pèse environ 3 à 3,5 kg, elle peut vivre 26 ans.

Il y avait 200 couples nicheurs en 1947, la population s'est effondrée pour atteindre 9 couples nicheurs en 1974, puis, grâce à une protection totale et à l'aménagement des sites de reproduction, le nombre remonte rapidement depuis les années 1980.

Chez nous on peut la voir rarement lors des migrations.

En Afrique elle est mangée.

L'ordre n° 12 : les flamants ne sont pas représentés en Savoie.

L'ordre n° 13 : les ansériformes ; 2 familles : les canards, oies et cygnes sont représentées ici par :

Les canards de surface :



Canard colvert

LE CANARD COLVERT

Il pèse environ 850 g à 1,4 kg, il peut vivre 29 ans.

On le nomme simplement **canard**, les jeunes sont des **halbrans**, les mâles des **malards**.

Présent autrefois, en Tarentaise seulement lors des périodes de grands froids, il a tendance à rester toute l'année depuis la réalisation des plans d'eau de la vallée.

Sa nourriture est surtout végétale, graines, insectes et petits mollusques.

C'est le plus commun des canards sauvages de chez nous.

« Un canard » (un journal).

« Un canard boîteux ». (Personnage qui ne fait pas comme les autres, qui est différent et qui est bien souvent mis de côté, il fait honte au groupe et on cherche à l'isoler).

« Être trempé comme un canard ». (Être très mouillé).

« Il fait un froid de canard » (il fait très froid).

LA SARCELLE D'HIVER disparue de la vallée.

Elle pèse environ 250 à 400 g,

Quelques canards que l'on peut voir surtout sur les lacs l'hiver :

LE CANARD SIFFLEUR.

Il pèse environ 500 à 900 g,

C'est un oiseau du nord, on ne peut le voir que l'hiver.

LE CANARD PILET. Appelé hirondelle de mer à cause de ses plumes effilées de la queue.

Il pèse environ 600g à 1 kg.

Les canards se mangent, le goût de la chair est assez prononcé.

Nous allons citer quelques canards plongeurs : au goût encore plus fort, voire immangeable, car ils ont un fort goût de vase.

Ils prennent leur nourriture sous la surface de l'eau. Ils s'enfoncent à plusieurs mètres et y restent jusqu'à une minute.

LA NETTE ROUSSE.

On la nomme également **brante roussâtre**, elle pèse environ 1 kg.

LE FULIGULE MILOUINAN.

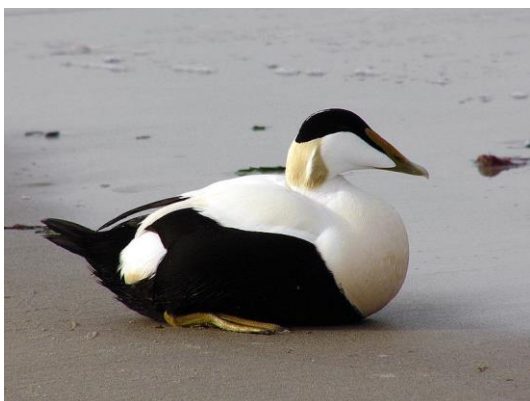
Il pèse environ 750 g à 1 300g.

LE FULIGULE MORILLON.

Il pèse environ 500 g à 900 g.



Canard pilet



Eider à duvet

LE GARROT À ŒIL D'OR.

On le nomme aussi **garrot sonneur**, il pèse de 800 g à 1 200 g.

L'EIDER À DUVET

Il pèse environ 1,2 kg à 2,8 kg, il peut vivre 18 ans.

C'est un migrateur, il est rare.

Il se nourrit de moules, autres mollusques, crabes étoile de mer.

Un important duvet enveloppe les œufs, il est

ramassé à des fins commerciales, chaque nid fournit 17 à 18 grammes de duvet. En 1938, en Islande, on en récolte 3 800 kilos, ce qui représente 211 000 couples. Le nombre a considérablement diminué aujourd'hui.

LE HARLE BIÈVRE.

Il pèse environ 1 kg à 1,6 kg, il peut vivre 10 ans.

L'OIE CENDRÉE.

Elle pèse environ 2,3 kg à 3,5 kg, elle peut vivre 17 ans.

Eventuellement on pourrait la voir lors des passages l'hiver, devenue commune sur les bords de mer et dans les grandes plaines céréalières, elle reste très rare en Savoie.

Sa chair est très bonne.

« Être bête comme une oie ». (Pas très intelligent, sot).

L'ordre n° 14 : les falconiformes (rapaces diurnes) ;
sont représentés ici par :

LE VAUTOUR FAUVE disparu et revenu.

On le nomme **l'éboueur des alpages**.

Il pèse : femelle 8 à 11 kg, mâle 7,5 à 10,5 kg.

Je signale que, chez les rapaces, la femelle est plus grosse que le mâle car elle doit rapporter de plus grosses proies pour nourrir les petits.

C'est un planeur pouvant parcourir des centaines de kilomètres à la recherche de la nourriture.

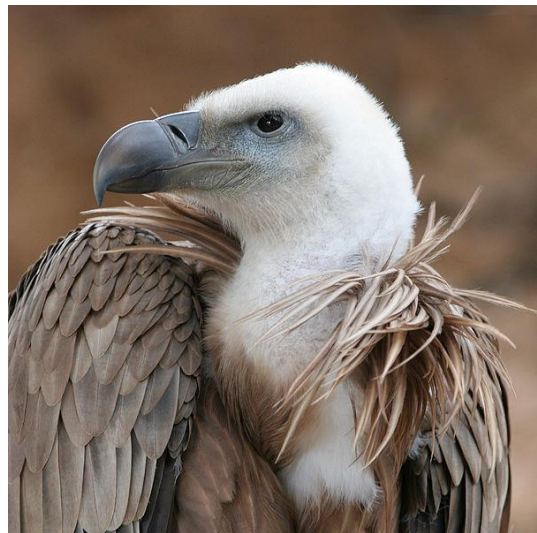
Il a une envergure de 2,50 m à 2,80 m.

En Savoie, il est présent, disparu au début du 20^e siècle, il est revenu depuis quelques années l'été, mais il est encore rare, il remonte du sud de la France à la recherche de nourriture.

Il se nourrit de chair et entrailles des gros mammifères crevés : moutons, vaches, chevaux.

Sa tête et son cou sont dénudés afin de mieux fouiller les carcasses.

« Être un vautour » (être un rapace, tout vouloir pour soi-même).



Vautour fauve

L'AIGLE ROYAL.



Aigle royal

On le nomme aussi **aigle fauve, aigle doré**, il pèse environ le mâle 3 à 4 kg, la femelle 4 à 7 kg, il peut vivre 25 ans.

La population est de 290 couples nicheurs. à la fin des années 1990, elle a progressé aujourd'hui.

Il a une envergure de 2 m-2,20 m Sa maturité sexuelle se situe vers 5 ou 6 ans.

Le nid, nommé aire dans une falaise protégée par un surplomb, comprend de 1 à 2 œufs

Il se nourrit de mammifères, (marmottes, lièvres, hérissons, jeunes renards) oiseaux (lagopèdes,

tétras-lyres, poules) lézards et serpents.

L'aigle et tous les rapaces ne peuvent pas soulever plus que leur poids.

« Avoir une vue d'aigle » (avoir très bonne vue).

LA BUSE VARIABLE.

C'est le plus commun des rapaces, elle se rencontre partout, c'est un oiseau sédentaire.

Elle pèse environ : femelle 1 kg, mâle 800 g, elle peut vivre 25 ans.

Elle se nourrit campagnols, taupes, reptiles, batraciens insectes rarement oiseaux, vers mollusques, bêtes crevées l'hiver.

« Être une buse ou une triple buse » (être ignorant, sot).

L'ÉPERVIER.

On le nomme également **épervier**, « **motsè** », **émouchet**, **tiercelet**, le nom tiercelet vient du fait que le mâle qui pèse 200 g fait 1/3 de moins que la femelle qui pèse 350 g. C'est un des rapaces les plus communs, il se rencontre partout, oiseau sédentaire, renforcé l'hiver par les sujets du nord.

Il peut vivre 16 ans.

Il a une envergure de 70 cm.

Il se nourrit de petits passereaux, petits rongeurs, les proies sont attrapées vivantes par surprise.



Autour des palombes

L'AUTOUR DES PALOMBES

Il pèse mâle : 800g, femelle 1,2 kg, il peut vivre 19 ans.

C'est un gros épervier.

Une astuce pour identifier autour et épervier :

S'il est plus petit qu'une corneille : c'est un épervier, s'il est plus grand : c'est un autour.

Il a une envergure de 140 cm.

C'est un oiseau sédentaire on peut le voir partout mais en petit nombre.

LE MILAN ROYAL.

Il pèse env. 1kg, il peut vivre 26 ans. Il a une envergure de 150 cm.

On le voit lors des migrations.

LE MILAN NOIR.



Milan noir

Il pèse de 650 à 950 g, il peut vivre 23 ans.

Envergure 150 cm.

On le voit à la belle saison, c'est un migrateur, il hiverne en Afrique tropicale.

Il se nourrit d'animaux noyés, poissons crevés, insectes, rongeurs grenouilles passereaux, vers de terre, il fréquente les dépôts d'ordure.

Les milans se reconnaissent facilement à leur queue fourchue.

LA BONDRÉE APIVORE.

Elle pèse de 600g à 1 kg.

On la voit partout, sauf en Corse, c'est un rapace

assez commun, elle est souvent confondue avec la buse, elle est présente seulement l'été. Elle se nourrit surtout de larves de guêpes et bourdons dont elle déterre les nids.

LE BUSARD CENDRÉ et LE BUSARD SAINT-MARTIN

Le mâle est gris clair avec le bout des ailes noir, la femelle est marron, il pèse de 300 à 450 g.

LE CIRCAËTE JEAN LE BLANC

Appelé, **aigle des serpents**, c'est un rapace spécialisé dans la capture des serpents, il pèse 1,2 kg à 2,3 kg, il peut vivre 17 ans. Envergure 180 cm.

Migrateur rare on peut le voir seulement l'été.



Faucon hobereau

LE FAUCON HOBEREAU.

En vol, il a la silhouette d'un martinet. Il pèse : 130 à 340 g, il peut vivre 11 ans.

On peut le voir partout, seulement l'été, jusqu'à 1000 m. d'altitude, il reste rare.

Il se nourrit de petits passereaux, (hirondelles, pinsons, alouettes) gros insectes, les proies sont attrapées en plein vol.

LE FAUCON PÈLERIN.

Sa silhouette ressemble à celle du hobereau mais bien plus grande. Faucon réputé pour être l'oiseau le plus rapide du monde en piqué, sa vitesse,

avoisine couramment les 250 km/h, et peut aller jusqu'à 350 km/h.

Il pèse de : 500g à 1,3kg.

Devenu très rare, car exterminé à cause de ses méfaits, il a tendance à revenir petit à petit mais reste rare. Sédentaire et migrateur partiel.

Il se nourrit principalement d'oiseaux qui sont attrapés en plein vol.

LE FAUCON CRÉCERELLE.

On le nomme : **crécerelle d'Europe, émouchet** « **gbllette** », On peut en voir partout jusqu'à 3000 m d'altitude, c'est un des rapaces les plus communs avec la buse.

Il pèse de 200 à 300 g.

Il se nourrit de petits passereaux communs, petits rongeurs gros insectes les proies sont attrapées à terre et en vol.

Quand le crécerelle fait du vol sur place, on dit qu'il fait le « saint esprit ».

LE GYPAËTE BARBU

Appelé également le **briseur d'os, aigle casseur d'os**, il lâche les os sur les rochers afin qu'ils se cassent, (il recommence jusqu'à ce que l'os casse), ensuite il mange la moelle (les os représentent 80% de sa nourriture). C'est un charognard. C'est le plus rare des vautours européens. En vol on le reconnaît à sa longue queue cunéiforme.



Faucon crécerelle

La couleur rousse de ses plumes est due à l'oxyde de fer contenue dans les roches auxquelles l'oiseau se frotte. En captivité, ses plumes sont blanches.

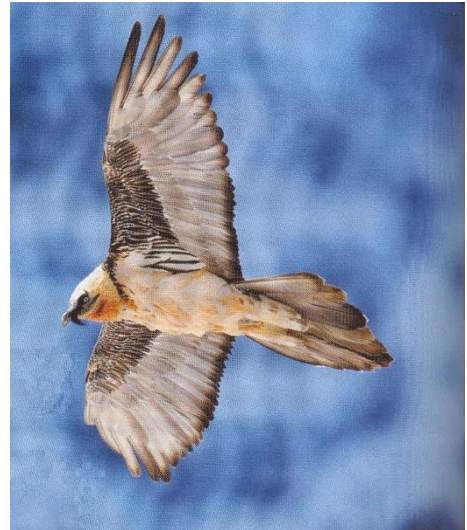
Il pèse de 5 à 7 kg, a une taille de 110 à 150 cm, une envergure de 2,40 à 2,70 m.

Il peut vivre 30 ans et 50 en captivité.

Réintroduit en France à la fin des années 80 c'est une espèce très fragile

Un poussin sur trois arrive à l'âge adulte. On estime qu'il y a, en 2012, seulement 3 couples nicheurs en Vanoise, 8 dans les Alpes françaises et 21 sur l'arc alpin.

Sur FR3 nous avons vu récemment qu'un 4^{ème} couple niche en haute Maurienne, un petit devrait éclore.



Gypaète barbu

Aucun des rapaces ne se mange, ils ont très peu de chair, ils sont très nerveux et durs.

L'ordre n° 15 : les galliformes ; gallinacés.

7 familles : **les faisans et perdrix** 165 espèces, **les pintades**, 7 espèces, **les tétras**, 18 espèces, **les dindons** 2 espèces et sont représentées ici par :



Lagopède alpin

LE LAGOPÈDE ALPIN

On le nomme également **perdrix blanche**, **perdrix des neiges**, il pèse de 650 à 750 g.

On le trouve dans les Alpes et les Pyrénées entre 2 000 et 3 000 m, la population diminue, en 2013 aucun oiseau n'a pu être chassé.

Il se nourrit de bourgeons et pousses, feuilles, baies, graines et occasionnellement, vers, petits escargots, insectes.

Très bon à manger, la chair a un fort goût d'herbe et d'écorce.

En Grande Bretagne sa cousine est la grouse qui ne devient pas blanche l'hiver.

LE TÉTRAS-LYRE

On le nomme **petit coq de bruyère**, **faisan « féjan »**.

Il pèse mâle de 1 100 à 1 500 g, femelle : 700 à 850 g.

On le trouve dans les Alpes et les Ardennes, entre 1 500 et 2 400 m. La population de Savoie est estimée de 2 000 à 4 000 couples nicheurs.

Il se nourrit de baies (myrtille, framboise, genièvre) l'hiver, bourgeons et pousses, feuilles, et occasionnellement, vers, insectes et mollusques.

Espèce typique de la moyenne montagne, c'est l'oiseau roi des alpes. Très chassé autrefois, il



Tétràs lyre

est aujourd'hui soumis à plan de chasse, il était braconné au printemps, sur les névés au moment des parades nuptiales, ce braconnage a disparu. Néanmoins les populations chutent d'année en année. En Savoie, en 1988 il s'en est tué 600, en 2000 : 400, en 2009 : 200, en 2011 : 57. C'est une chasse sportive et difficile, mais l'oiseau procure un « mets royal au goût puissant » aux amateurs. Seul le mâle « maillé » peut être chassé, la poule est protégée depuis 1945.

LE GRAND TÉTRAS disparu

Nommé également **grand tétras, grand coq de bruyère, urogalle.**

Il pèse mâle 3,5 kg, femelle : 2 kg. Il peut vivre 10 ans.

La population française est estimée à 3 000 couples nicheurs.

On le trouve dans les Vosges, le Jura et les Pyrénées entre 600 et 1500 m. Disparu de Savoie au XVII^e siècle, il restait quelques couples en Haute Savoie. On les dit disparus depuis l'année 2000.

LA GÉLINOTTE DES BOIS

On la nomme **perdrix, gélinotte, poule des coudriers**, Elle pèse 300 à 450 g. Elle peut vivre 10 ans.

On la trouve dans les Alpes, les Ardennes, les Vosges, le Jura.

Les populations sont en diminution.

Sa chair est excellente.

Autrefois il s'en tuait beaucoup au rappel grâce à un appeau.



Gelinotte des bois

LA PERDRIX ROUGE.

C'est la perdrix de la moitié sud de la France, elle pèse femelle 400 à 500 g, mâle 500 à 550 g.

Autrefois naturelle, en Savoie, on la voit désormais çà et là suite aux lâchers effectués par les chasseurs, elle est sédentaire.

Sa chair est excellente.

LA PERDRIX BARTAVELLE

Nommée aussi **perdrix, bartavelle, perdrix royale, perdrix de roche**, elle pèse de 500 à 750 g. C'est l'oiseau qui apparaît dans le livre de Marcel Pagnol, « La gloire de mon père », où l'auteur, du sud les a « un peu gonflées » (900 g).

On la trouve dans les Alpes au-dessus de 1 000 m.

En Savoie, elle est présente çà et là de 700 à 3 000 m en versant sud. Elle reste assez rare.

Espèce gibier, aujourd'hui elle est soumise à plan de chasse. En 2007, 20 oiseaux ont été tués. En 2013 : sa chasse a été fermée.

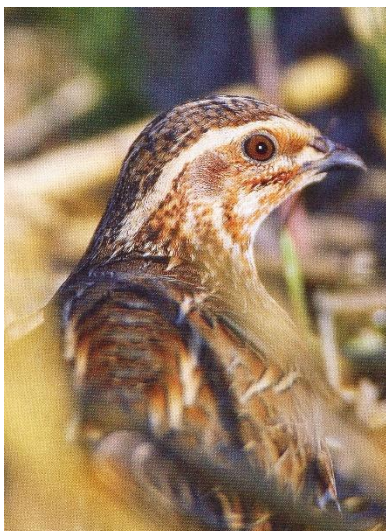
Sa chair est excellente.



Perdrix bartavelle et perdrix rouge

LA PERDRIX GRISE disparue

C'est la perdrix du nord de la France présente autrefois dans la Combe de Savoie, à l'époque de



Caille des blés

la polyculture et surtout des céréales Elle est encore présente dans le sud de la France (Pyrénées), au-dessus de 900 m. Elle pèse 350 à 450 g. Elle peut vivre 7 ans.

Chassée pour sa chair délicate, elle se reproduit très bien en élevage et fait l'objet de nombreux lâchers. Sa chair est excellente surtout la perdrix de l'année que l'on nomme perdreau.

LA CAILLE DES BLÉS

Elle pèse femelle env. 100 g. Elle peut vivre 8 ans.

Présente mais rare, migratrice, elle hiverne au sud du Sahara la population savoyarde est estimée de 10 à 100 couples nicheurs. On peut l'entendre chanter l'été dans les alpages. Sa chair est excellente.

« **Ma petite caille** » (terme affectueux).

LE FAISAN DE CHASSE

Nommé également **faisan, faisan de Colchide, faisan commun**. Originaire de Chine.

Il pèse de 900 g à 1,4 kg, il peut vivre 8 ans.

Présent en Savoie lors de lâchers par les chasseurs, autrefois il se reproduisait très bien dans les plaines de la Combe de Savoie et dans les marais voisins.

Sa chair est excellente.

Il existe de nombreuses espèces, en voici deux très colorées, le faisan vénéré et le faisan doré.

L'ordre n° 16 : les gruiformes ;

11 familles **les grues**, 14 espèces, **les outardes** 23 espèces **les râles** 132 sont représentées ici par : 3 oiseaux vus sur les cours d'eau et plans d'eau.

LE RÂLE D'EAU.

Il pèse mâle 100 à 190 g, femelle 85 à 135 g, il peut vivre 6 ans.

LA POULE D'EAU.

Elle pèse 260 à 400 g, sédentaire et migratrice partielle.

« **Être une poule mouillée** » (être peureux).

« **Une poule de luxe** » (une femme demi mondaine, femme galante qui vit de ses charmes).

LA FOULQUE MACROULE.

On la nomme : **foulque, judelle, foulque noire, morelle**, elle pèse femelle 600 à 900 g.

Ces trois oiseaux ne se mangent pas, leur chair a un goût de vase trop prononcé.



Poule d'eau

L'ordre n° 17 : les charadriiformes (**les petits échassiers**) ; oiseaux aquatiques, limicoles, ils sont représentés ici par :

LE VANNEAU HUPPÉ disparu.

Il pèse 150 g à 310 g, il peut vivre 23 ans.

De passage autrefois dans la vallée, par grands froids, il ne vient plus aujourd'hui, il est protégé en Savoie. Sa chair est très bonne.

LA BÉCASSE DES BOIS

On la nomme aussi **bécasse, dame au long bec, morderée**, elle pèse de 250 à 420 g, Elle peut vivre 21 ans.

On peut en voir partout, mais rare et de passage. Elle se nourrit de vers de terre, insectes, larves mollusques et graines.

Sa chair très estimée, faisandée, en fait une denrée rare que les amateurs fortunés achètent à prix d'or et provoque son braconnage. Un plat avec une bécasse bien cuisinée vaut dans les 200 à 300 euros.

« Être une bécasse » (pas intelligent, bête).

LA BÉCASSINE DES MARAIS.

Elle pèse 100 g. Elle est très rare en Savoie, sa chair est délicieuse.

LE COURLIS CENDRÉ.

Il pèse 600 à 900 g, il peut vivre 32 ans. Il est présent en Combe de Savoie, mais reste rare.

LE CHEVALIER GUIGNETTE.

On l'appelle **chevalier, guignette des rivières**, il pèse 50 g. Il a les pattes grises.

On peut voir également

LE CHEVALIER GAMBETTE qui pèse 120 g. et qui a les pattes rouges.



Bécassine des marais

LA MOUETTE RIEUSE.

Elle pèse 300 g, elle peut vivre 32 ans. En Tarentaise elle est parfois présente l'hiver sur les rivières et les plans d'eau.

L'ordre n° 18 : les colombiformes ; colombidés.

Les pigeons et tourterelles 289 espèces sont représentées par :

LE PIGEON COLOMBIN.

Il pèse 300 g. En Savoie on peut le voir ça et là mais il est rare.



Pigeon ramier

LE PIGEON RAMIER

On le nomme aussi **palombe, ramier, pigeon, colon**, il pèse de 450 à 520 g. il peut vivre 16 ans. Bien présent autrefois et de passage, il suivait les cultures de céréales. Aujourd'hui, plus de polycultures, plus de pigeon ou très rarement. Il est très friand de sarrasin. Il migre en grandes bandes.

« Être le pigeon » (quelqu'un que l'on peut facilement tromper).

LA TOURTERELLE TURQUE nouvelle arrivante.

Elle pèse 200 g, elle peut vivre 16 ans.

Commune aujourd'hui, elle est arrivée en France en 1950 et a colonisé l'Europe en 30 ans.

Arrivée en Savoie en 1967, bien qu'espèce gibier, elle n'est pas chassée.

En Savoie on la voit presque partout, sauf en altitude.

LA TOURTERELLE DES BOIS rare.

Elle pèse 200 g. Elle raffole des graines de tournesol.

Ces 4 pigeons sont estimés en cuisine.

« **Innocent comme la blanche colombe** ». (Être sans malice).

L'ordre n° 20 : les cuculiformes ;

Les coucous 128 espèces, sont représentées ici par :

LE COUCOU GRIS

En vol il ressemble à l'épervier, il pèse de 105 à 130 g. il peut vivre 13 ans.

En Savoie on peut le voir et surtout l'entendre partout dès le mois d'avril, il repart en août-septembre.

Migre en Afrique tropicale et méridionale, c'est un oiseau parasite, il pond ses œufs (5 à 8, mais un seul par nid) dans le nid de petits passereaux et laisse son hôte couvrir et nourrir ses petits.

Il se nourrit surtout de chenilles et larves de papillons.

« **Être maigre comme un coucou** » (être très maigre).

L'ordre n° 21 : les strigiformes (**rapaces nocturnes**) ; 2 familles : les effraies 10 espèces, les chouettes et hiboux 130 espèces, sont représentées par :

(Comme chez les rapaces diurnes et pour les mêmes raisons les femelles sont plus grosses que les mâles).

LA CHOUETTE EFFRAIE rare.

On la nomme **dame blanche, chouette des clochers**, elle pèse femelle 570 g, mâle 470 g, elle peut vivre 13 ans son envergure est de 90 cm. On la trouve partout, sauf en haute montagne.



Cocou



Hibou grand-duc

LE GRAND DUC disparu.

Il se nomme également **hibou grand-duc, grand-duc d'Europe**, il pèse femelle 2 300 à 3 000 g, mâle 1,5 à 2 kg, il est le double du moyen duc. Il peut vivre 21 ans, et a une envergure de 170 cm.

Y en a-t-il encore en Savoie ?

Ses populations sont liées aux populations de lapins de garenne, sa principale nourriture.

Il se nourrit de petits animaux et oiseaux, gros insectes, batraciens parfois poissons.

LE HIBOU MOYEN DUC.

Il pèse de 200 à 400 g.

En Savoie on peut le voir partout.

Sédentaire et migrateur partiel.

Il se nourrit de petits rongeurs, batraciens.

« Avoir des yeux de hibou » (avoir de gros yeux écarquillés et fixes).

« Être un vieux hibou » (être grognon et mal tenu).

LA CHOUETTE HULOTTE

C'est la chouette la plus commune, elle a deux tons de couleur : la forme rousse et la forme grise, elle pèse de 420-590 g. En Savoie elle est partout, elle est sédentaire. Elle se nourrit de petits rongeurs.

LA CHOUETTE CHEVÊCHE

On l'appelle aussi **chevêche d'Athéna** (attribut de la déesse de la sagesse Athéna), elle pèse de 150 à 200 g. Elle peut vivre 16 ans et a une envergure de 50 cm.



Chouette chevêche

LA CHOUETTE CHEVÊCHETTE. Rare.

C'est la plus petite des chouettes, elle est de la taille du bouvreuil, elle pèse de 50 g à 80 g. En Savoie on peut la trouver partout dans les forêts de conifères.

LA CHOUETTE DE TENGMALM.

Appelée aussi **chouette boréale**, c'est une petite chouette de la taille du geai.

Elle pèse de 120 à 200 g. En Savoie : on la trouve partout, en montagne dans les forêts de résineux.

« Chouette alors » (chic alors).

« Être chouette » (être bien).

« Être une vieille chouette » (femme bougonne).

Comme les rapaces diurnes, les nocturnes ne se mangent pas.

L'ordre n° 22 : les caprimulgiformes ;

1 famille : **les engoulevents** 2 espèces sont représentées ici seulement par un seul oiseau :



Engoulevent d'Europe

ENGOULEVENT D'EUROPE.

Il pèse 75 à 100 g, on le nomme aussi **tête chèvre, oiseau mobyette, crapaud volant**, il fait un bruit de mobyette, ne sort que la nuit. Passe l'hiver dans l'est et le sud de l'Afrique ; arrive début mai et part en août.

Il se nourrit d'insectes volants.

Y en a-t-il en Savoie ?

L'ordre n° 23 : les apodiformes ; 1 famille : **les martinets** 3 espèces sont représentées ici par :

LE MARTINET ALPIN.

Il pèse de 80 à 120 g et a une envergure de 60 cm. En Savoie il y en a partout.

Il migre en Afrique tropicale, arrive en avril et part en septembre.

Il se nourrit d'insectes volants. Il rapporte 20 à 30 fois par jour aux petits des boules d'insectes agglomérés avec la salive qui contiennent 400 à 700 bêtes.

LE MARTINET NOIR.

Il pèse 38 à 45 g, son envergure est de 45 cm.

Les martinets sont des oiseaux rapides, ils peuvent voler à 140/150 km/h.

Leur lieu de vie est le ciel, ils chassent la journée près du sol et le soir, ils prennent de l'altitude (3 000, 4 000 m), ils dorment en volant en se laissant dériver dans les courants d'air.

Ils ne viennent au sol que pour nicher.



Martin pêcheur

L'ordre n° 26 : les coraciformes ;

4 familles : **le rollier** 1 espèce, **le martin-pêcheur** 1 espèce, **le guêpier** 1 espèce, **la huppe**, 1 espèce sont représentées ici par :

LE MARTIN-PÊCHEUR.

Appelé aussi **la flèche bleue**, il pèse 40 à 45 g. En Savoie on le trouve partout le long des cours d'eau. Il est rare.

Il se nourrit de petits poissons jusqu'à 7 cm, petits crustacés, larves aquatiques.

LE GUÊPIER D'EUROPE.

Il pèse de 44 à 78 g.

En France, on le trouve plutôt dans le sud mais il remonte doucement vers le nord et, en été, il est présent depuis quelques années, il reste un oiseau rare.

LA HUPPE FASCIÉE

Appelée **huppe**, son nom vient de son cri qui fait : oup oup oup, elle est peu abondante et plutôt au sud de la France, elle pèse 55 à 80 g.

Elle fait son nid dans un trou, dans une grange, elle ne nettoie pas les déjections des jeunes, son nid est souvent repéré à cause de la mauvaise odeur qu'il dégage.

Elle se nourrit d'insectes, vers, larves.

L'ordre n° 27 : les piciformes ;

1 famille : **les pics** 10 espèces sont représentés par :

LE TORCOL FOURMILIER.

Appelé torcol car il tord son cou en tous sens, il pèse 30 à 45 g.

En Savoie on le trouve partout où il y a de la forêt, il migre, arrive en avril et part en août, il est très bruyant à son retour. Il se nourrit principalement de fourmis et leurs nymphes.



Huppe fasciée

LE PIC-VERT OU PIVERT.

On le nomme aussi **pivot, pic-vert, pic**, « **piotsa** », il tambourine rarement, il pèse 200 g. En Savoie il est partout jusqu'à 1700 m. Il est sédentaire.

Il se nourrit de larves d'insectes, fourmis (90 % de sa nourriture) et baies.

LE PIC MAR.

Il tambourine souvent, il pèse 50 à 80 g.

LE PIC ÉPEICHETTE.

Il tambourine souvent, il pèse 18 à 22 g.

LE PIC ÉPEICHE.

Appelé aussi **pic**, « **piotsa** », « **taparé u cu rodze** » (**tapeur au cul rouge**), il tambourine souvent, dès le mois de janvier, il pèse 70 à 90 g. En Savoie il est partout. Il est sédentaire.

LE PIC NOIR.

Il tambourine souvent, il est de la taille du choucas, il pèse de 300 à 350 g.

En Savoie on le trouve partout, surtout dans les grandes forêts.

Il se nourrit de larves d'insectes de bois, fourmis. C'est un excellent travailleur du bois.



Pic épeiche

Les pics ne se mangent pas.

L'ordre n° 28 : les passeriformes, les passereaux, comprend 70 familles réparties en 5 000 espèces.

Tous les oiseaux qui ont une taille inférieure au merle sont protégés sauf l'alouette. Beaucoup ont une chair délicieuse ce qui provoque du braconnage. Pinsons et ortolans dans le sud-ouest, mésanges, rouges-gorges etc...actuellement dans le sud (Var)...un rouge-gorge se vend 3 € !!

L'ALOUETTE DES CHAMPS.



Alouette huppée

C'est un oiseau vivant au sol. On la repère grâce à son chant, elle s'élève presque verticalement en chantant sans arrêt puis arrivée à quelques dizaines de mètres de hauteur, elle se laisse retomber en silence.

Elle pèse 45 g, elle peut vivre 12 ans. En Savoie on la trouve partout, durant la belle saison, jusqu'à 2 700 m. Elle est peu abondante.

Sa chair est délicate, elle est protégée en Savoie depuis 1999.

L'ALOUETTE HUPPÉE.

Appelé aussi **cochevis huppé**, elle pèse de 35 à 45 g.

L'ALOUETTE LULU.

Elle pèse 26 g, elle peut vivre 12 ans.

« Le miroir aux alouettes » (faire miroiter quelque chose qui n'existe pas).

L'HIRONDELLE DE FENÊTRE.

Appelée aussi **hirondelle, aronde**, elle pèse 20 g, elle peut vivre 15 ans.

En Savoie on peut la trouver partout durant la belle saison, elle migre en Afrique tropicale arrive en avril et part en septembre.

Elle se nourrit d'insectes volants.



Hirondelle de cheminée

L'HIRONDELLE DE CHEMINÉE.

Appelée aussi, **hirondelle, hirondelle rustique, hirondelle des granges, aronde**, elle est de la taille du moineau, elle pèse 20 g. Elle a une queue fourchue avec de longs filets.

Elle fait souvent son nid dans un bâtiment, il est fait de boue et herbes sèches mastiquées avec de la salive.

On se souvient des attroupements d'hirondelles avant leur départ pour le sud, ils sont devenus rares et surtout beaucoup moins importants.

L'HIRONDELLE DE ROCHERS.

Elle pèse 20 g. En Savoie on peut la trouver partout, durant la belle saison, dans les rochers et falaises. On la reconnaît grâce à ses points blancs sur la queue.

« Une hirondelle ne fait pas le printemps ». (Même quand les hirondelles sont là il peut encore faire mauvais temps).

LE GRAND CORBEAU.

Appelé **corbeau**, il a une queue cunéiforme arrondie. C'est le plus grand des passereaux.

Il pèse de 690 g à 1,6 kg, il a une envergure de 115 cm, il peut vivre 16-20 ans.

Présent dans toute la France autrefois, il ne reste que dans les régions montagneuses et les côtes.

En Savoie, on le trouve partout en montagne, il est sédentaire, vit en couple.

Il est omnivore et se nourrit surtout de charognes.

« Être un corbeau » (personne qui envoie des lettres anonymes).

« Être ravitaillé par les corbeaux » (habiter dans un endroit difficilement accessible, très retiré).

« Avoir les cheveux noirs comme un corbeau » (avoir les cheveux très noirs).

LA CORNEILLE NOIRE.

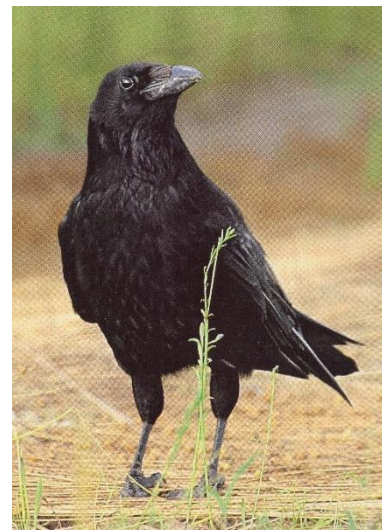
Appelée à tort corbeau.

Elle pèse 500 g, elle a une envergure de 100 cm, elle peut vivre 20 ans. Elle est omnivore.

« Bailler aux corneilles » (être distrait, ne pas écouter).

LE CORBEAU FREUX

Il pèse 450 g, a une envergure de 90 cm, il peut vivre



Corneille noire

20 ans. Il se reconnaît à la base de son bec dénudée.

En Savoie, présent l'hiver parfois en grands groupes. Une seule colonie niche dans l'avant-pays savoyard depuis 1994.

LE CHOCARD À BEC JAUNE.

Appelé **chocard**, **chocard des Alpes**, à tort choucas.

Il pèse 200 g.

En Savoie, on le trouve partout en montagne au-dessus des forêts, sociable, vit en groupes. L'hiver il vient chercher sa nourriture près des maisons et des restaurants. Il finit également les restes de pique-nique.

LE CRAVE À BEC ROUGE.

Appelé **crave**, « **tchave** », **crave corallin**. Il pèse 350 g.

LE CHOUCAS DES TOURS.

Appelé **choucas**, **corbeau-choucas**, **corneille des clochers**. Il se reconnaît à son crâne gris clair.

Il pèse 250 g.

LA PIE BAVARDE.

Appelée : **Pie**, **ajasse**. Elle pèse 500 g, a une envergure de 60 cm, elle peut vivre 15 ans. Elle est très sociable.

Présente autrefois, elle se fait de plus en plus rare, avec la disparition des dépôts d'ordures.



Pie bavarde

Les corvidés se mangeaient autrefois, surtout les petits qui étaient pris au nid juste avant leur envol.

« Être bavarde comme une pie » (femme très bavarde).

LE GEAI DES CHÊNES.

Appelé **geai** « **dznéré** », Il pèse 190 g, il peut vivre 18 ans.

Bien chassé et piégé autrefois, il était consommé régulièrement. Il a été retiré de la liste des nuisibles en Savoie en 1990. C'est le meilleur des corvidés.



Casse noix moucheté

LE CASSE NOIX MOUCHETÉ.

Appelé **casse-noix**, « **alognir** », il est de la taille du choucas.

Il pèse de 150 à 200 g.

En Savoie on le trouve en montagne, il est sédentaire, l'hiver il descend en vallée.

Il aime beaucoup les graines du pin arolle, aussi on en voit beaucoup autour du lac de Tueda aux Allues. Il se nourrit de noisettes et graines de pin arolle sylvestre, glands, faines, insectes fruits.

Sa chair est parait-il excellente.

LA MÉSANGE CHARBONNIÈRE.
C'est la plus commune des mésanges.
Elle pèse 20 g, elle peut vivre 15 ans.

LA MÉSANGE NONETTE.
Elle pèse 10 g, elle peut vivre 10 ans.

LA MÉSANGE BLEUE .
Elle pèse 10 g, elle peut vivre 15 ans.

LA MÉSANGE NOIRE.
Elle pèse de 10 g. elle peut vivre 7 ans.

LA MÉSANGE HUPPÉE.
Elle pèse 10 g, elle peut vivre 5 ans.

LA MÉSANGE À LONGUE QUEUE.
On la nomme **tupinet**, l'oiseau est vagabond. Elle pèse 8 g, elle peut vivre 8 ans.

LA MÉSANGE BORÉALE.
Elle pèse 10 g, elle peut vivre 9 ans.

LA SITTELE TORCHEPOT
Elle pèse 24 g, elle peut vivre 9 ans.
En Savoie on la trouve partout, elle est sédentaire et occupe un territoire d'une trentaine d'hectares.
Elle se nourrit de graines, insectes et noix. Elle vient manger les noix mûres, les perce avec son bec puissant en les coinçant dans la fente d'un arbre.

LE TICHODROME ÉCHELETTE.



Tichodrome échelette

Il pèse 15 à 20 g. En Savoie on peut le trouver partout, dans les parois rocheuses. Il effectue des migrations dans le sens vertical, c'est-à-dire qu'il change d'altitude avec les saisons.

LE GRIMPEREAU DES BOIS .
On le nomme aussi grimpereau familier.
Il pèse 10 g.

On peut trouver aussi **LE GRIMPEREAU DES JARDINS.**
Très semblable au précédent et dont la population française est estimée à 1 million couples nicheurs.

LE TROGLODYTE.
On le nomme aussi **trogloodyte mignon, Jean des bois**. Il pèse de 8 à 10 g, il peut vivre 6 ans.



Mésange bleue

LE CINCLE PLONGEUR.

On le nomme aussi **merle d'eau, merle aquatique**, il est de la taille de l'étourneau. Il pèse 70 g. Il plonge et marche sur le fond du cours d'eau pour chercher sa nourriture.

Nous pouvons voir 4 grives :

LA GRIVE MUSICIENNE.

On la nomme **grive, vendangeuse, tourde**. Elle pèse 80 g.

En Savoie, elle est présente partout, elle migre au sud l'hiver, il en reste quelques-unes s'il reste des baies. Elle se nourrit de vers, petits escargots, baies et fruits. Elle raffole du raisin.

« Être saoul comme une grive » (être complètement ivre).

LA GRIVE LITORNE.

On la nomme **grive, tia tia, tcha tcha**. Elle pèse 120 g, Elle est apparue en Savoie en 1967.

LA GRIVE DRAINE.

On la nomme **la grosse grive, grive du gui**. Elle pèse 140 g, elle peut vivre 11 ans.

LA GRIVE MAUVIS.

Elle pèse 60 g. En Savoie, elle est présente partout seulement lors des périodes de grands froids. Elle se nourrit de vers, petits escargots, baies et fruits.

Les quatre grives sont présentes en Savoie, la plus rare est la mauvis qui arrive en fin d'année seulement s'il fait très froid sur le nord de la France. Les autres sont là, sédentaires et de passage.

LE MERLE NOIR.

Il pèse 100 g, il peut vivre 16 ans.
En Savoie, il est commun partout.

Comme la grive, il est chassé marginalement, il est bien présent mais les effectifs sont variables suivant les années et le climat.

La chair de ces 5 oiseaux est très bonne, la meilleure étant la musicienne.

« Siffler comme un merle » (très bien siffler).

LE MERLE À PLASTRON.

On l'appelle **le merle à collerette**. Il pèse 110 g, il peut vivre 8 ans.
C'est une espèce protégée.



Grives litorne



LE TRAQUET MOTTEUX.

Inquiété, on dit que le traquet fait des « révérences ». Il pèse 30 g.

LE TRAQUET TARIER .

On l'appelle aussi **traquet, tarier d'Europe, traquet pâtre**. Il pèse 20 g.

Voici deux oiseaux très communs l'été :



Rouge queue noir

LE ROUGE-QUEUE À FRONT BLANC.

Il pèse 20 g, il peut vivre 9 ans.

Et LE ROUGE-QUEUE NOIR .

On l'appelle aussi **rossignol des murailles**, Il pèse 20 g, il peut vivre 8 ans.

LE ROUGE-GORGE.

On l'appelle aussi, **rosset, rouge-gorge familier**.

Il pèse 20 g, il peut vivre 15 ans.

En Savoie il est présent partout. Les populations sont renforcées l'hiver par les populations d'Europe du Nord.

Un bel oiseau qui n'est pas chez nous, que l'on peut voir en Alsace, dans les Dombes et sur le littoral atlantique :

LE GORGE-BLEU dont la population française est estimée à 2 000 couples nicheurs.

Migre en Afrique du Nord et sud asiatique, part en août et revient en avril.

LE ROSSIGNOL PHILOMÈLE.

On l'appelle **rossignol**. Il pèse 25 g. On peut le voir et surtout l'entendre dans les endroits humides.

« Chanter comme un rossignol » (savoir très bien chanter).

« Un vieux rossignol » (un vieil objet sans grande valeur).

Voici trois oiseaux des lieux humides, ils sont très discrets :

LA ROUSSEROLLE TURDOÏDE.

On l'appelle **rousserolle, rossignol des rivières**, c'est la plus grande des rousserolles.

Elle pèse 30 g, elle peut vivre 9 ans.

LA ROUSSEROLLE EFFARVATE.

Ressemble beaucoup à la précédente mais plus petite. Elle pèse 15 g.

LA ROUSSEROLLE VERDEROLLE.

Elle pèse 15 g.

Quelques autres oiseaux des bois tout aussi discrets :

LA FAUVETTE DES JARDINS.

On l'appelle **fauvette**, elle est de la taille



Rousserolle effarvate

du moineau. Elle pèse 20 g.

LA FAUVETTE À TÊTE NOIRE.

Elle est de la même taille. Elle pèse 20 g. Migre dans la région méditerranéenne.

LE POUILLOT VÉLOCE.

Il pèse 8 g.

LE POUILLOT FITIS.

Il pèse 9 g.

LE POUILLOT SIFFLEUR.

Il pèse 10 g.

LE ROITELET HUPPÉ.

On l'appelle **roitelet**, c'est le plus petit oiseau de chez nous, un des plus petits oiseaux d'Europe.

Il pèse 6 g, il peut vivre 7 ans. Sédentaire, il se nourrit d'insectes et leurs œufs.

Son cousin, aussi petit que lui :

LE ROITELET À TRIPLE BANDEAU.

Il pèse 6 g, et peut vivre 5 ans.



Roitelet huppé

LE GOBE-MOUCHE GRIS.

On l'appelle **gobemouche**, il est de de la taille du moineau. Il pèse 15 g.

De la même taille : LE GOBE-MOUCHE NOIR.

L'ACCENTEUR MOUCHET.

Il est souvent confondu avec le moineau. Il pèse 20 g, il peut vivre 9 ans.

Migrateur partiel surtout dans la région méditerranéenne.

L'ACCENTEUR ALPIN.

Il pèse 40 g. En Savoie, il vit dans les alpages et éboulis. L'hiver il descend en vallée et se rapproche des maisons.



Accenteur alpin

LE PIPIT DES ARBRES.

Il pèse 20 g, il peut vivre 8 ans. En Savoie, on peut en voir partout. Migre en Afrique au sud du Sahara et en Asie méridionale, arrive en avril et part en septembre.

LE PIPIT DES PRÉS OU FARLOUSE.

On l'appelle aussi **béguinette**. Il pèse 20 g, il peut vivre 8 ans.

LE PIPIT SPIONCELLE

On l'appelle **pipit aquatique**. Il pèse 25 g, et peut vivre 9 ans.

LA BERGERONNETTE DES RUISSEAUX est une bergeronnette de couleur jaune.
Elle pèse 20 g, elle ne vit que 3 ans.

LA BERGERONNETTE GRISE.

On l'appelle **hoche-queue gris**, elle a un vol festonné, elle balance la queue. Elle pèse 23 g, elle peut vivre 10 ans.

LE JASEUR BORÉAL.

On l'appelle **jaseur de Bohème**, il est de la taille de l'étourneau. Il pèse 60 g, il peut vivre 13 ans.

Il est présent lors d'invasions, il y en a eu 13 au cours du 20^e siècle, la dernière a eu lieu en 2003, celle d'avant en 1965-66. Il envahit le pays en grandes bandes lorsque la nourriture manque au nord.



Pie grièche grise

LA PIE-GRIÈCHE GRISE.

Elle est de la taille de l'étourneau. Elle pèse 55 g.
Elle se nourrit d'insectes, souris, campagnols, petits oiseaux. Elle accroche ses proies aux épines des arbustes.

LA PIE-GRIÈCHE ÉCORCHEUR.

Elle pèse 40 g, elle peut vivre 7 ans.

L'ÉTOURNEAU SANSONNET.

Il pèse 80 g, il peut vivre 15 ans.

Sédentaire mais renforcé par les colonies d'Europe orientale et septentrionale qui passent l'hiver en France. Il a été retiré de la liste des nuisibles en Savoie en 1994. On peut en voir des vols immenses.

Espèce chassable, mais comme il consomme beaucoup de fourmis, sa chair est acide.

« **De la roupie de sansonnet** » (chose de peu de valeur).

LE GROS BEC CASSE-NOYAUX.

On l'appelle **gros bec**, il doit son nom à son bec épais et puissant. Sédentaire ou erratique, il est en forte diminution. Il pèse 60 g.

LE VERDIER.

On l'appelle **verdiere d'Europe**, de la taille du moineau on le trouve partout.

Il pèse 30 g.



LE CHARDONNERET.

On l'appelle **chardonneret élégant**, c'est un oiseau très coloré. Il pèse 15 g.

LE TARIN DES AULNES.

Il pèse 12 g, et peut vivre 11 ans.

LE SIZERIN FLAMMÉ.

Il pèse 13 g, il peut vivre 8 ans.

LA LINOTTE MÉLODIEUSE

Linotte, ne peut être vue que l'hiver. Elle pèse 20 g.

Migratrice partielle, elle hiverne dans le sud-ouest de l'Europe.

« Avoir une tête de linotte » (ne pas avoir de mémoire).

LE BOUVREUIL PIVOINE.

C'est un bel oiseau silencieux et discret, il est sédentaire et vagabond.

Il pèse 26 g, il peut vivre 17 ans. Il peut faire des dégâts dans les vergers au printemps car il mange les bourgeons.



Bouvreuil pivoine

LE BEC CROISÉ DES SAPINS.

Le mâle est rouge, la femelle est verte. Il pèse 40 g.

Il est sédentaire, il arrive parfois des invasions de populations de l'est de l'Europe.

LE BRUANT PROYER.

Proyer d'Europe, très commun, sédentaire mais renforcé l'hiver par les populations nordiques.

Il pèse 50 g, il peut vivre 10 ans.

LE BRUANT ORTOLAN.

Ortolan à chair délicate, il se trouve dans toute l'Europe, dans les cultures, migre en Afrique du Nord.

Il pèse 25 g. Cet oiseau fait parfois la une des médias à cause de son braconnage dans le sud-ouest. Il est capturé avec des matoles (cages grillagées avec un appelant à l'intérieur), par les paysans du coin qui le vendent à prix d'or.

François Mitterrand en était un grand amateur.

LE BRUANT JAUNE.

Il pèse 30 g, il peut vivre 12 ans.



Bruant jaune

LE BRUANT DES ROSEAUX.

Il pèse 25 g, il peut vivre 11 ans.

LE BRUANT LAPON.

Il pèse 25 g. Peut être vu l'hiver lors des migrations partielles des individus venant du nord.

LE BRUANT DES NEIGES.

Apparait en hiver chez nous. Il pèse 40 g.

LE PINSON DES ARBRES.

Pinson, très commun, sédentaire mais renforcé l'hiver par les populations nordiques.

Il pèse 24 g, et peut vivre 14 ans.
« **Gai comme un pinson** » (être heureux).

LE PINSON DU NORD.

Il niche dans le nord et migre l'hiver en Europe méridionale. Il pèse 25 g.

LE VENTURON MONTAGNARD.

Il se trouve dans les Alpes, les Pyrénées, le Massif central et les Vosges ; Il pèse 12 g.

LE MOINEAU DOMESTIQUE.

Oiseau très commun, on le nomme aussi **piaf**. Il pèse 30 g, il peut vivre 13 ans.



Moineau domestique

LE MOINEAU FRIQUET.

Un peu moins abondant que le précédent, Il pèse 20 g, et peut vivre 10 ans.

« **Avoir une cervelle de moineau** » (ou d'oiseau) (ne pas avoir de mémoire).

« **Partir comme une volée de moineaux** » (partir rapidement sans avertir).



Niverolle des Alpes

LA NIVEROLLE

Niverolle des alpes, pinson des neiges. Elle pèse 40 g. Alpes Pyrénées entre 2 000 et 3 000 m.

Savoie : en haute montagne, vient près des restaurants d'altitude l'hiver manger les restes des repas. Sédentaire.

EN RESUMÉ :

- Oiseaux disparus :

Le grand tétras, dès le XVIII^e siècle.

Le grand-duc début XX^e siècle.

La perdrix grise

La sarcelle 1960-70.

Le vanneau huppé 1970-80.

Le butor 1960-70.

- Oiseaux apparus :

Le guêpier assez récent.

La tourterelle turque arrivée en 1950, en 1980 occupe tout le territoire.

Le cormoran 1990.

Le héron 1990

L'aigrette 2010.

La grive litorne (1967).

- Oiseaux disparus et revenus :

Le vautour disparu début XX^e siècle et réapparu début XXI^e siècle.

Le gypaète barbu disparu vers 1830 1850, réintroduit dans les années 1990.

Comme pour les mammifères, il existe des anomalies diverses. L'une d'entre elles : l'albinisme est présent chez les oiseaux, en voici quelques photos. L'albinisme peut être total ou partiel. Il existe aussi des tons gris clair (pas blanc) on dit que les oiseaux sont leuciques. L'inverse de l'albinisme, le mélanisme est aussi présent chez les oiseaux mais plus rare.



Merle albinos

- Les oiseaux de montagne entre 1 000 et 3 000 mètres :

- La niverolle,
- Le traquet motteux
- L'accenteur alpin,
- Le lagopède,
- Le merle de roche,
- Le venturon montagnard,
- Le tarin des aulnes,
- Le bec croisé,
- La mésange huppée,
- La mésange noire,
- La mésange alpestre (sous-espèce de la mésange boréale),
- Le roitelet,
- Le bouvreuil,
- La sittelle,
- Le pinson,
- Le pic noir.



Perdrix mélaniques

Cette conférence a été présentée à l'Académie de la Val d'Isère par Martial BLANC le mercredi 14 mai 2014.